

中国建筑装饰集团有限公司参与高等职业教育人才
培养年度报告（2024）



目 录

一、企业概况	3
二、参与办学情况	3
三、资源投入情况	4
四、参与教学情况	5
五、助推企业发展情况	7
六、服务地方	8
七、保障体系	8
八、问题与展望.....	8

一、企业概况

中国建筑装饰集团有限公司（简称“中建装饰”）是装饰行业旗舰企业，隶属于世界五百强——中国建筑股份有限公司。于 2010 年 9 月 27 日在北京正式组建。由于组建时成员企业在装饰行业均具有较高实力和品牌知名度，故中建装饰组建当年即成为中国建筑装饰行业的超大航母，成为全国最大的建筑装饰企业之一。中建装饰主要从事室内装饰、建筑幕墙、风景园林、城市更新、建筑改造、泛光照明、展览陈列、古建板块的设计、投资与施工，以及幕墙、门窗产品的加工与出口等业务，拥有装饰、幕墙、风景园林、建筑智能化设计甲级资质，装饰、幕墙、机电安装、建筑智能化、古建、展陈、照明等施工壹级资质，业务遍布国内大中型城市及海外 5 大洲 24 个国家（地区）。（图 1）

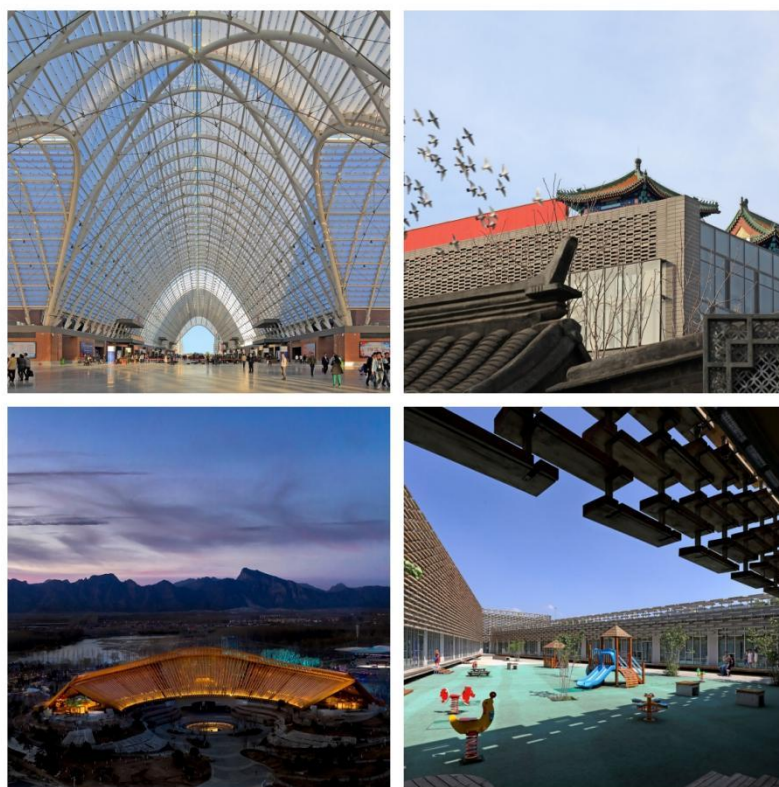


图 1 中国建筑装饰集团有限公司部分设计案例

二、参与办学情况

南京工业职业技术大学艺术设计学院与中建装饰为了进一步促进创新教育改革，更好的为社会培养具有一定理论实践经验的“创新创业”人才，提升教师

企业实践经验，发展传承地方文化、企业文化，为学生实习实训提供更好的实践场所，双方本着资源共享、优势互补、友好协作、互利共赢的意愿，决定建立稳定的“校企合作”关系。中建装饰自和南京工业职业技术大学建立校企合作伙伴关系，吸纳优秀的南工毕业生进入该企业工作，派出资深管理人员和技术骨干担任南工的兼职教师。同时也接纳南京工业职业技术大学艺术学院环境艺术设计专业教师下企业调研和挂职锻炼，为教师“双师”素质培养和项目化教学能力提升创造条件，中建装饰总经理唐建军被评为“江苏省产业教授”。（图2）



图2 江苏省产业教授聘书

三、资源投入情况

1、师资培训：

南京工业职业技术大学与中建装饰校企合作之后，本年度吸纳了专业教师深入公司实践，在一线设计岗位以及工地，极好的促进了教师实践能力的提升，以更好地作用于人才培养。（图3）



图 3 师生在公司一线工地实践

2、实验实训室建设

南京工业职业技术大学与中建装饰校企合作共建手作工坊的施工工艺展示区项目，鼓励师生多参与动手实践，衍生更多的专业人才培养成果。（图 5）



图 5 手作工坊以及施工工艺展示建设

三、参与教学情况

1、教学课程建设

中建装饰与我校老师一起参与了环境艺术设计专业本科人才培养体系、实验实训课程标准、综合设计项目实施流程及规范体系等文件制定，参与本科课程团队建设工作。（图 6）



图 6 中建公司参与课程团队建设

2、参与人才培养、学生培训

高等职业教育培养人才，主要以人才需求为导向，以职业能力培养为重点，突出学生创新精神和设计应用能力，以实际项目带动课程教学内容、教学方法和教学手段的改革。在校企合作项目进行期间，中建装饰为学校的各项实训课程引入企业创意与设计需求项目，提高学生实践能力，并且为学生就业、创业搭建平台和渠道。（图 7）



图 7 校企合作项目设计作品汇报场景

中建装饰派遣资深室内设计师参与专业综合实训授课以及到校进行师生座谈，将实际工地现场所遇到的专业技术及关注点与学生分享，学生在校就可以与工地现场“零距离”接触，获得学生极大的好评。（图 8）



图 8 公司总经理受邀参加环境设计系师生座谈

四、助推企业发展

中建装饰与学校共建的手作工坊的施工工艺样板间项目，建成之后，得到各方面客户的广泛关注，很好的扩大了企业的影响力。

五、服务地方

通过与中建装饰校企合作项目，不仅能够实现校企合作教育教学的目的，同时还能够完成大学科研和服务社会、推进传统行业运用高新技术的职能。在前期的多次交流沟通中使异地对接更加顺畅、合作更加紧密、对企业市场情况了解更加透彻。通过类似校企合作项目的进行，实现院校和企业之间的双赢。同时，院校可以立足江苏省、辐射长三角经济圈，通过服务企业，增强院校在虚拟现实技术产业领域的影响力。

六、保障体系

与中建装饰校企合作项目受到学院领导的高度重视，学校科技处在项目协议签订之后即下达了校级课题横向项目实施任务书。艺术设计学院也制定了相应的项目跟进措施，学院领导作为项目负责人与项目组成员以及企业专家保持密切联系。同时，学院要求项目联系人要积极跟进项目、与校企合作企业保持良好顺畅的沟通，尽力完成企业方的设计需求，并遵循时间节点，保质保量并按时完成校企合作项目。

七、问题与展望

高校人才培养方案包括培养目标、教学内容和课程设置等都是学生入学前制定完成。而企业资源介入后，希望教学计划随生产经营调整，如实践场地、实践内容、实践时间、企业师资等都会在实际运营中有所变化，前期制定教学计划时不可能考虑精准，因此，要充分协调两者间冲突，增加教学制度的弹性管理。这类问题的解决可能需要多次类似校企合作的开展，并最终形成以真实项目引领课程教学的常态化，课程的过程和结果接受社会企业的检验，学生最终能较好的适应这种准职场教学方式。

未来将与企业更加紧密的合作，对于落实校地、校企合作，共同搭建战略合作平台，筹备建立产业学院，发挥地方、学校、企业所长，改革传统教学理念，拓展合作方式，能够更好的推动地方经济发展，弘扬地方文化特色，培育出校企

两用型教学人才。同时通过输送专业对口学生到对接企业一线实习，参与企业实践、经营，才能促进学校培养出更多具有企业一线实践经验“手脑并用、双手万能”的优秀人才！